

SYNCRETISM IN THE RELIGIOUS LIFE OF ANCIENT PALMYRA IN THE 3rd CENTURY CE

S. M. Smirnou

PhD Student

Belarusian State University

6, Krasnoarmeyskaya Str., Minsk, 220030, Belarus

viales89@gmail.com

A study of religious syncretism in the Roman Empire in the third century CE allows us to understand new trends in the religious life of modern society. Such a study can help elucidate the general nature and essence of syncretism in the non-material culture of ancient civilizations. Manifestations of religious syncretism in the spiritual life of Roman Palmyra are noticeable in the pantheon of Palmyra gods. The main feature of the Palmyra pantheon is its syncretic nature. In this pantheon the influence of Arab, Phoenician, Babylonian and Hellenistic beliefs is noticeable. Residents of Palmyra worshiped the gods Baal-Hamon, Shadraffa-Apollo, Elqoner-Poseidon, Nergal, Tammuz, Ishtar, Atargatis, Persian Anahita and others. Among the Palmyrian gods stood out two triads of major deities. The first triad consisted of Bel, Yargibol, and Aglibol. The second triad consisted of the gods Baal-Shamin, Malakbel and Aglibol. Modern researchers have a problem explaining this fact. A possible reason for this situation in the Palmyrian religion is the complication and development of the images of the local gods – Bol-Bel and Yargibol. The images and cults of the supreme Palmyrian gods were syncretic. Evidence of local sacred art shows that Bel and Baal-Shamin were identified with the Greek Zeus. The solar gods Yargibol and Malakbel were associated with the Greek Helios and the Iranian Mithras. The Palmyrian goddess Allat, who was identified with the Greek Athena, had a syncretic image. The original feature of the religion of Palmyra was the worship of the so-called anonymous god. This cult may have been influenced by the beliefs of early Christianity or Judaism. Along with this archaeological material indicates the spread of the syncretic cult of the god Mithras in this region. On this basis, it can be seen that the Roman Palmyra in the 3rd century CE was a platform for intercultural dialogue in the Hellenistic East. The result of such a dialogue was a complex syncretic set of religious beliefs of ancient Palmyra.

Keywords: religious syncretism, pantheon of Palmyra gods, Bel, Baal-Shamin

С. М. Смірноў

СІНКРЭТЫЗМ У РЭЛІГІЙНЫМ ЖЫЦЦІ АНТЫЧНАЙ ПАЛЬМІРЫ Ў ІІІ СТ.

Праблема гісторыі антычных рэлігій не губляе сваю актуальнасць для далейшых навуковых даследаванняў. Вывучэнне гэтай тэмы дазваляе высветліць асноўныя рысы гістарычнага развіцця духоўнай і сацыяльнай культуры старажытных цывілізацый. Падчас распрацоўкі дадзенай праблемы паўстае магчымасць зразумець рэлігійны сінкрэтызм, як складаны і комплексны феномен у культурным і рэлігійным жыцці антычнага свету. Але варта заўважыць, што сам тэрмін рэлігійны сінкрэтызм фігуруе ў працах даследчыкаў, як тэрмін, які не мае дакладнага вызначэння і акрэслівання. Гісторыкі антычнай рэлігіі часта выкарыстоўвалі дадзены тэрмін, як зручны сродак апісання той ці іншай сітуацыі ў рэлігійным жыцці эліністычных дзяржаў

або Рымскай імперыі. Таму дадзеная сітуацыя прымушае сучасных даследчыкаў больш грунтоўна высветліць і акрэсліць сутнасць і характар рэлігійнага сінкрэтызму, без якога немагчыма адекватнае разуменне гісторыі антычнай культуры. У гэтым выпадку можна згадзіцца з думкай фінскага даследчыка П. Паканена, што сінкрэтызм у рэлігіі адначасова выступае як працэс узаемадзеяння розных рэлігійных традыцый і стан той ці іншай рэлігійнай сітуацыі [Pakkanen 1996, 83–96]. Такая думка якраз дазваляе лепш зразумець асаблівасці рэлігійнай сітуацыі ў правінцыях Рымскай імперыі, дзе і адбываўся дыялог паміж рознымі культурнымі і рэлігійнымі традыцыямі. П. Паканен высоўвае думку, што рэлігійны сінкрэтызм, як працэс, непазбежна будзе мець пэўныя стадыі свайго развіцця, якія з’яўляюцца праявай сінкрэтызму ў той ці іншай рэлігійнай сітуацыі [Pakkanen 1996, 84–86]. Першая стадыя – гэта стадыя адаптацыі чужародных рэлігійных элементаў да мясцовай рэлігіі і культуры, прытым вылучыць чужародныя элементы складана, бо яны паглынаюцца мясцовай культурай. Другая стадыя праяўляецца ў паралелізме розных рэлігійных традыцый, які магчыма заўважыць у шырокім выкарыстанні падвоеных імён багоў з розных традыцый. Наступная стадыя заключаецца ў тым, што элементы розных рэлігійных традыцый аб’ядноўваюцца і зліваюцца ў новую рэлігійную сістэму, але якая не губляе свой дынамізм і далей працягвае ўзаемадзейнічаць з іншымі рэлігійнымі традыцыямі. Чацвёртая і апошняя стадыя – гэта стадыя фармавання новай сінкрэтычнай рэлігіі. Таму ў дадзенай працы рэлігійны сінкрэтызм будзе разглядацца як працэс міжкультурнага і міжрэлігійнага ўзаемадзеяння і як рэлігійнай сітуацыя, якая з’яўляецца рэзультатам дадзенага працэсу [Pakkanen 1996, 84–86].

Рэлігійнае жыццё антычнай Пальміры яскрава дэманструе праявы сінкрэтызму ў духоўнай культуры Рымскай імперыі. Гэтыя праявы шматлікія даследчыкі гісторыі антычнай рэлігіі заўважаюць у асаблівасцях пальмірскага пантэону, у кульце ананімнага бога, у рэлігійным мастацтве антычнай Пальміры і прысутнасці ў гэтым рэгіёне містычных культураў [Teixidor 1979; Шифман 1980, 30; Gawlikowski 2018].

Варта трымаць пад увагай тое, што даследчыкі не могуць даць канчатковых адказаў па гісторыі рэлігійнага жыцця антычнай Пальміры. Адсутнасць або невядомасць помнікаў рэлігійна-філасофскай думкі рымскай Пальміры не дае магчымасць канчаткова высветліць усе аспекты духоўнай культуры гэтага горада [Шифман 1980, 30–32]. Хаця Пальміра ў часы кіравання царыцы Зенобіі становіцца адным з цэнтраў эліністычнай філасофіі [Шифман 1980, 28; Southern 2008, 95]. Магчыма набыткі філасофскай думкі грэка-рымскага свету ўплывалі на рэлігійныя ўяўленні мясцовых жыхароў, але разам з гэтым прысутнічалі ўплывы і іншых рэлігійна-філасофскіх традыцый, асабліва вавілонскай і іранскай [Ростовцев 2010, 105–134].

Выкарыстанне мясцовага эпіграфічнага матэрыялу, які прадстаўлены надпісамі на грэцкай мове і мясцовым дыялекце арамейскай, дазваляе высветліць пэўныя бакі духоўнага жыцця антычнай Пальміры, а таксама выявіць яскравыя асаблівасці шанавання пальмірскіх багоў. Помнікі сакральнай архітэктуры і мастацтва дазваляюць атрымаць пэўныя звесткі аб рэлігійнай сітуацыі ў Пальміры. Але шматлікія гісторыкі падкрэсліваюць навуковую значнасць даследавання пальмірскіх тэсераў, якія з’яўляліся маленькімі кавалкамі гліны з выявамі і надпісамі [Шифман 1980, 31–32]. Пальмірскія тэсеры часта служылі ўваходнымі білетамі на сакральныя мерапрыемствы мясцовага насельніцтва. Выявы і надпісы на гэтых тэсерах паказваюць асноўныя рысы іканаграфіі пальмірскіх багоў, міфалагічныя сюжэты і сцэны рытуальнай практыкі жыхароў Пальміры [Ростовцев 2010, 118].

Такім чынам, звесткі мясцовага сакральнага мастацтва, пальмірскія тэсеры і эпиграфічны матэрыял дазваляюць выявіць асноўныя асаблівасці пальмірскага пантэону. Адна з асаблівасцей заключаецца ў тым, што богі антычнай Пальміры ў I–III ст. н. э. мелі паходжанне з розных этнакультурных традыцый. Акрамя гэтага пальмірскі пантэон вылучаецца тым, што ў ім прысутнічалі дзве трыяды вярхоўных багоў [Teixidor 1979, 1–12; Шифман 1980, 29–30]. Вобразы багоў рымскай Пальміры часта дэманструюць сінкрэтычны характар, бо мясцовыя жыхары шанавалі арамейскіх, арабскіх, фінікійскіх, вавілонскіх багоў. Потым у часы рымскага панавання богі пальмірскага пантэону часцей ідэнтыфікуюцца з грэка-рымскімі багамі [Grassi 2017, 71–73].

Тры вярхоўныя богі пальмірскага пантэону часта фігуруюць разам у мясцовым сакральным мастацтве, на пальмірскіх тэсерах і ў эпиграфічным матэрыяле, бо жыхары антычнай Пальміры імкнуліся дэманстраваць праз пасвячальныя надпісы і рэльефы свае рэлігійныя пачуцці [Саверкіна 1971; Keizer 2002; Ростовцев 2010].

Існуе меркаванне, што першапачатковай трыядай вярхоўных багоў старажытнай Пальміры былі богі Арду, Аглібол і Яргібол [Шифман 1980, 29–30]. Але ў сярэдзіне I тыс. да н. э. склад трыяды вярхоўных багоў атрымлівае новую канфігурацыю, у якой цяпер вылучаюцца богі Бол-Бел, Яргібол і Аглібол [Teixidor 1979, 1–12; Grassi 2017, 71–83].

У гэтай трыядзе вышэйшым і галоўным богам лічыўся Бол-Бел, вобраз якога меў сінкрэтычны характар. Мяркуецца, што мясцовы пальмірскі бог Бол мог зліцца з вобразам месопатамскага бога Бела-Мардука, а потым атрымаць найменне Бел, такая думка на сённяшні дзень дамінуе сярод даследчыкаў пальмірскай рэлігіі [Шифман 1980, 29; Gawlikowski 2015]. Хаця эпиграфічныя звесткі паказваюць, што на ранніх этапах міжкультурнага ўзаемадзеяння два варыянты імя вярхоўнага бога суіснавалі [Teixidor 1979, 1]. Канчаткова імя Бел замацавалася, на думку І. Шыфмана, толькі ў сярэдзіне I тыс. да н. э. [Шифман 1980, 29]. М. Растоўцаў падкрэсліваў, што вобраз і культ вавілонскага бога Бела-Мардука, які пранікаў на землі антычнай Сірыі ў часы элінізму, ужо меў сінкрэтычны характар, бо даследчык заўважае істотны ўплыў культуры і вераванняў парфянскай дзяржавы [Ростовцев 2010, 123–125]. Такая думка можа аказацца слушнаю, бо ў перыяд I–III ст. Пальміра выступала гандлёвым пасрэднікам паміж грэка-рымскім светам і Парфіяй, што ўмацоўвала сувязі паміж пальмірскай і парфянскай культурамі [Edwell 2008, 31–63].



Мал. 1. Рэльеф з адытона храма Бела ў Пальміры. (па: <https://bit.ly/3s9O5Vm>)

Бог Бел выступае ў пальмірскім пантэоне, як вярхоўны нябесны бог, вобраз якога нагадвае грэцкага Зеўса [Grassi 2017, 73]. Магчыма, гэты бог лічыўся жыхарамі антычнай Пальміры валадаром усяго існага свету, пра што сведчыць рэльеф з адытона храма Бела ў Пальміры (**мал. 1**). Гэты рэльеф паказвае нам бога Бела, як валадара ўсяго свету, бо ён знаходзіцца ў атачэнні шасці іншых пальмірскіх багоў. Гэта сведчыць, што пальмірскія богі таксама ідэнтыфікаваліся з сямі нябеснымі свяціламі. На думку польскага даследчыка М. Галікоўскага, бог Бел выступае на рэльефе з адытона як Юпітэр, Арсу, бог і апякун караванаў, ідэнтыфікуецца як Марс, Яргібол – Сонца, бог Набу – Меркурый, Малакбел – Сатурн, Месяц – Аглібол, Венера – Атаргаціс [Kaizer 2006; Gawlikowski 2015]. Такая світа ў бога Бела падкрэслівае яго характар як касмічнага бога [Grassi 2017, 73–74].

Разам з гэтым, сакральнае мастацтва пальмірскіх храмаў і мясцовыя эпіграфічныя матэрыялы пацвярджаюць сувязь паміж культамі Бела і Зеўса, бо жыхары старажытнай Пальміры рабілі двухмоўныя надпісы ў гонар сваіх багоў і надавалі Белу эпітэты грэцкага бога Зеўса [Teixidor 1979, 1–12; Шифман 1980, 30–31]. Сярод пальмірскіх тэсераў разам з выявамі бога Бела сустракаецца стылізаваная выява маскі грэцкага бога Пана, вобраз якога мог значна паўплываць на культ вярхоўнага бога антычнай Пальміры [Шифман 1980, 30]. Тэсеры паказваюць, што бог Бел таксама меў зааморфныя выявы, сярод якіх больш распаўсюджаны выявы чалавека з галавой быка, або выява быка, што дазваляе І. Шыфману бачыць у гэтым выпадку паралелі з рэлігійнымі ўяўленнямі старажытнага Ўгарыта [Шифман 1980, 31]. Часцей у сакральным мастацтве сустракаецца выява бога Бела, як сталага мужчыны, які апрануты ў рымскія даспехі, трымае дзіду ў правай руцэ і гэты бог увенчаны калафам [Grassi 2017, 74]. Магчыма існуе верагоднасць, што бога Бела маглі блытаць з яшчэ адным вярхоўным богам пальмірскага пантэона Баал-Шамінам, які таксама выступаў як яшчэ адзін пальмірскі Зеўс. На адным з помнікаў сакральнага мастацтва антычнай Пальміры можна заўважыць адразу чатырох вярхоўных багоў – Бела, Яргібола, Аглібола і Баал-Шаміна (**мал. 2**). Прытым богі Бел і Баал-Шамін адрозніваюцца па вопратцы, але паказаны як богі, якія сядзяць на тронах і маюць атрыбуты царскай улады. Каля ног вярхоўных багоў можна заўважыць выявы гарбатага быка, які сядзіць каля бога Бела і, магчыма, сімвалізуе плоднасць, а каля ног Баал-Шаміна можна заўважыць абрысы крылатага грыфона.

Наступны бог мясцовага пантэону Яргібол выступае як бог сонца, памочнік і ганец вярхоўнага бога Бела. Пальмірскія надпісы III ст. даюць звесткі аб тым, што культ гэтага бога меў таксама свайго аракула, які даваў мясцовым жыхарам прадказанні [Teixidor 1979, 29–34; Шифман 1980, 31]. Часта даследчыкі заўважаюць, што шанаванне сонечнага бога Яргібола звязана з культукам святых камянеў – бетэляў [Keizer 2002]. Гэты бог мог атрымліваць выяву ў выглядзе свяшчэннага каменя з выявай зоркі, промні якой сімвалізуюць сонечныя промні [Шифман 1980, 31–32]. У гэтым выпадку заўважны паралелі з культукам эмескага Элагабала, які таксама меў сувязь з культукам бетэляў і карыстаўся вялізным шанаваннем сярод жыхароў антычнай Сірыі [Icks 2006].



Мал. 2. Рэльеф з выявай Бела, Баалшаміна, Яргібола і Аглібола
(па: <https://bit.ly/3paWp1F>)

Разам з гэтым, культ Яргібола звязаны з крыніцай Эфкай і часта выступае як апякун і ўвасабленне гэтай крыніцы. Але ў рэлігійным мастацтве антычнай Пальміры Яргібол часцей выступае як бог, які таксама апрануты ў даспехі з сонечным німба на галаве. Хаця варта падкрэсліць, што часам ў іканаграфіі Яргібола сустракаюцца два касмічныя свяцілы, што ўскладняе высвятленне сутнасці вобразу гэтага бога. Х. Тэйшыдар тлумачыць факт спалучэнне двух свяціл у іканаграфіі Яргібола ўплывам парфянскай культуры і ўздзеяннем мясцовага мітраізму, прысутнасць якога заўважаецца ў гэтым рэгіёне, бо ў Дура-Еўропас знаходзіўся мітрэўм [Teixidor 1979, 29–34]. Разам з гэтым, даследчык звяртае ўвагу на грэцкія надпісы пад выявамі Яргібола, дзе той атаесамляецца з Гелісам або Апалонам, бо ў I ст. да н. э. вобразы гэтых багоў набліжаліся да вобразу Мітры [Teixidor 1977, 110–113]. Такім чынам можна выказаць думку, што іканаграфія і эпіграфічны матэрыял даказваюць, што мясцовы пальмірскі бог пад уплывам іншых культурных і рэлігійных традыцый набываў усё больш рысы сінкрэтычнага бога, у кульце яго магчыма прысутнічалі складаныя тэалагічныя ўяўленні. Але такую думку можна выказаць ўпэўнена толькі тады, калі канчаткова будзе даказана, што вобраз пальмірскага Яргібола набліжаўся да вобразу іранскага Мітры.

Пальмірскі бог Аглібол выступае, як бог месяца, які атрымліваў выгляд бетэля з выявай паўмесяца [Шифман 1980, 32]. Магчыма гэты бог выступаў як каляснічы вярхоўнага бога Бела. Культ Аглібола таксама быў звязаны з культам мясцовай крыніцы Эфка, таму Аглібол часта шанавўся ў пары з богам Яргіболам. Звычайна сакральнае мастацтва антычнай Пальміры дае нам выяву Аглібола ў выглядзе маладога мужчыны, апранутага ў рымскія даспехі, з дзідай у руцэ і з німба, які мае выяву паўмесяца [Teixidor 1979, 34–52].

Адной з асаблівасцей рэлігійнага жыцця антычнай Пальміры была прысутнасць у мясцовым пантэоне яшчэ адной трыяды вярхоўных багоў – Баал-Шаміна, Малакбела і Аглібола [Grassi 2017, 75]. Такая асаблівасць пальмірскай рэлігіі непазбежна выклікае пытанні і спробы растлумачыць дадзены факт. Такое пытанне ўскладняецца яшчэ фактам таго, што адзін з пальмірскіх багоў прысутнічае адразу ў некалькіх трыядах вярхоўных багоў. Дадзенае пытанне канчаткова не вырашана даследчыкамі. Факт наяўнасці дзвюх трыяд тлумачыцца тым, што гэтыя трыяды мелі рознае этнічнае паходжанне, што пальмірскі пантэон адлюстроўвае ў сабе ўвесь этнічны і культурны склад насельніцтва антычнай Пальміры [Teixidor 1977, 135–141]. І. Шыфман тлумачыць дадзенае пытанне інакшым чынам, ён падкрэслівае, што фармаванне дзвюх трыяд адбылося з-за развіцця вобразу і культу бога Бола-Бела. Даследчык адстойвае думку, што Баал-Шамін і Малакбел маглі ўяўляць іпастасі бога Бела і Яргібола, якія потым адасобіліся як самастойныя боствы са сваімі культамі і вобразамі [Шифман 1980, 32]. Разам з гэтым, дзве трыяды мелі падобную структуру, якая складалася з касмічнага бога або ўладара ўсяго існага, сонечнага бога і бога месяца. Такая структура трыяды вярхоўных багоў можа пацвердзіць думку І. Шыфмана. Але і сама форма і структура прыцягвае да сябе ўвагу даследчыкаў. На думку К. Хопкінса, форма і структура трыяды сведчыць аб моцным уплыве парфнскай культуры, з якой антычная Пальміра кантактавала і ўзаемадзейнічала [Hopkins 1979]. Х. Тэйшыдар бачыць у гэтым выпадку значны ўплыў фінікійскай рэлігійнай традыцыі, у якой таксама выяўляюцца трыяды касмічных багоў, якія ўшаноўваліся вернікамі ў адной святыні [Teixidor 1977].



Мал. 3. Рэльеф з выявай Баал-Шаміна з надпісамі на арамейскай і грэцкай мове
(па: [Teixidor 1979, 145])

Х. Тэйшыдар прыводзіць выяву аднаго з пальмірскіх рэльефаў з Дура-Еўропас (I ст. н. э) (мал. 3), на якім заўважна выява Баал-Шаміна. Сам рэльеф суправаджаецца пасвячальнымі надпісамі на грэцкай і арамейскай мовах. Тэксты надпісаў даказваюць сувязь вобразаў пальмірскага Баал-Шаміна і грэка-рымскага Зеўса-Юпітэра [Teixidor 1979, 130]. Але гэтая выява прымушае заўважыць тое, што Баал-Шамін антычнай Пальміры без ваенных даспехаў, як на іншым вядомым рэльефе (мал. 4). Можна выказаць думку, што на рэльефе з Дура-Еўропас вобраз Баал-Шаміна вельмі блізка да вобразу бога Бела. Гэта дазваляе лічыць больш верагоднай пазіцыю І. Шыфмана, які падкрэсліваў сувязь паміж Баал-Шамінам і Белам [Шифман 1980, 32].



Мал. 4. Рэльеф з выявай пальмірскай трыяды Аглібола, Баал-Шаміна і Малакбела
(па: <https://bit.ly/2ZCyde5>)

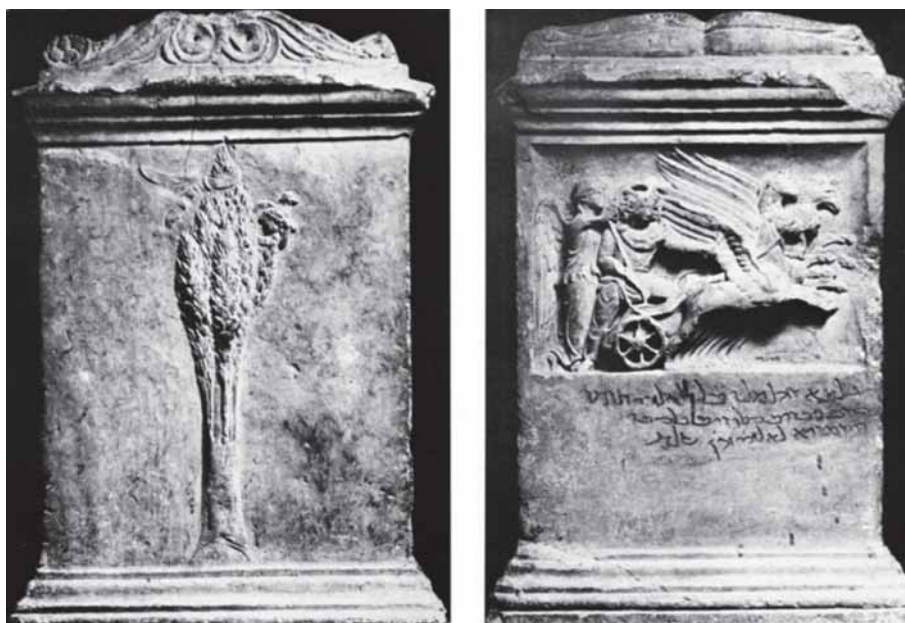
Баал-Шамін выступаў у пальмірскім пантэоне як вярхоўны і нябесны бог, а таксама як бог маланак, навальніцы і прыроднай стыхіі. Разам з гэтым, эпіграфічны матэрыял паказвае, што Баал-Шамін часта мог атрымліваць эпітэты вялікі, магутны, міласэрны [Teixidor 1977, 130–134]. Разам з гэтым, надпісы на грэцкай мове ідэнтыфікуюць Баал-Шаміна як Зеўса, але акрамя гэтага пальмірскі бог атрымліваў характэрныя атрыбуты вярхоўнага бога грэка-рымскага пантэону – пучок маланак і арла [Шифман 1980, 32; Grassi 2017, 76]. Пацвярджанне гэтага факту можна знайсці ў сакральным мастацтве храма Баал-Шаміна ў Пальміры, які быў узведзены храм у II ст. н. э. пасля візиту рымскага імператара Адрыяна, калі Пальміра атрымала ад імператара права калоніі і *ius italicum* [Ранович 1949, 151; Саверкіна 1971, 20]. Гэты рэльеф (мал. 5) дэманструе нам, што Баал-Шамін меў сувязь з вобразам арла, які ў часы Рымскай імперыі з’яўляўся неабходным атрыбутам і вобразам вярхоўнага бога імперыі Юпітэра.



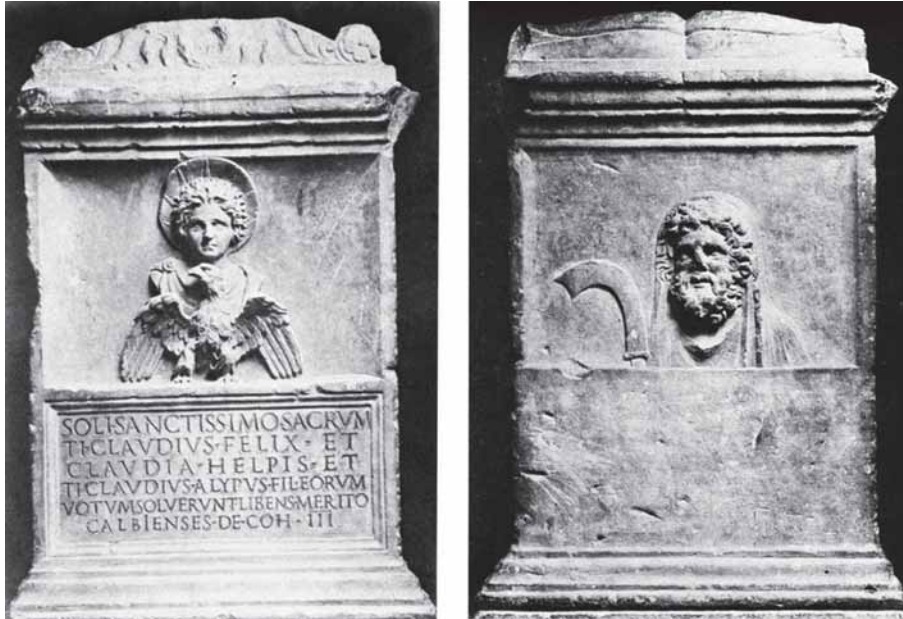
Мал. 5. Рэльеф з храма Баал-Шамина ў Пальміры (па: <https://bit.ly/37u7MMm>)

Сінкрэтычны характар мае вобраз пальмірскага бога Малакбела, бо культ і іканаграфія гэтага бога магчыма знаходзіліся пад уплывам іншых рэлігійных і культурных традыцый. Магчыма Малакбел выступаў як пасланец бога Бела, што адразу дае новы доказ таго, што гэты бог мог быць спачатку як іпастась пальмірскага бога Яргібола [Шифман 1980, 32–33].

Вядомы рымскі алтар з Трастэверы (мал. 6, 7) дазваляе выявіць пэўныя сюжэты з міфалогіі гэтага бога і яго іканаграфію. Першы сюжэт гэта нараджэнне з кіпарысу бога, які трымае казу на руках, што магчыма можа наблізіць Малакбела да вобразаў Мітры і Аціса (мал. 6). Выява Малакбела ў нябеснай калясніцы дэманструе другі сюжэт міфалогіі гэтага бога. Тут заўважна, што пальмірскі Малакбел набліжаецца да грэцкага сонечнага бога Геліяса, бог кіруе сонечнай калясніцай, якая толькі пачынае свой рух. Досыць цікавы вобраз Малакбела у выглядзе Сатурна з сярпом, які ўспрымаўся як старое начное сонца (мал. 7). Гэты помнік сакральнага мастацтва якраз і дэманструе сплаў пальмірскай і рымскай культуры. Разам з гэтым, выявы гэтага алтара могуць дазволіць высунуць думку, што культ пальмірскага Малакбела мог паўплываць на рэлігійную рэформу рымскага імператара Аўрэліяна, які ўвёў у імперыі культ бога Sol Invictus [Halsberge 1972, 135–136; Watson 1999, 183–202].



Мал. 6. Алтар прысвечана Малакбелу ў Трастэверы (па: [Teixidor 1979, 154])



Мал. 7. Алтар прысвечаны Малакбелу ў Трастэверы (па: [Teixidor 1979, 155])

У релігійнім жыцці антычнай Пальміры істотную ролю ігралі культуры іншых багоў, якія таксама мелі рознае этнакультурнае паходжанне. У антычнай Пальміры шанавалі багоў Эльконера, які асацыяваўся з Пасейдонам, Шадрафа, які набліжаўся да вобразаў Апалона, Баал-Хамон, Набу, Нергал, Тамуз, Арду, Абгала і іншых [Teixidor 1979, 25–29, 101–111].



Мал. 8. Рэльеф з выявай багіні Алат са львом з храма Баал-Шаміна (па: <https://bbc.in/3aCoISP>)

Вылучаецца таксама культ арабскай багіны Алат (**мал. 8**), якая шанавалася ў Пальміры і мела свой уласны храм [Grassi 2017, 80]. На пальмірскіх тэсерах багіня Алат часам выступае як спадарожніца вярхоўнага бога Бела [Teixidor 1979, 53–61]. У сакральным мастацтве антычнай Пальміры багіня Алат набывае рысы багіні-царыцы, пра што сведчаць выявы, дзе яна сядзіць на троне ў атачэнні львоў і трымае ў руцэ птушку, што набліжае яе да фрыгійскай Кібелы і сірыйскай багіні. Часам сустракаюцца выявы багіні Алат з вярблюдам, які ідзе наперадзе яе. Такая выява, на думку Х. Тэйшыдара, сведчыць пра арабскае паходжанне культу гэтай багіні [Teixidor 1979, 54]. Акрамя гэтага, вобраз багіні Алат мог злівацца з вобразам фінікійскай Астарты і вавілонскай Іштар. На пальмірскіх тэсерах сустракаюцца выявы Алат, дзе яна прысутнічае разам з трыядай Бела, Яргібола і Аглібола, што падкрэслівае яе значнасць у рэлігійным жыцці мясцовага насельніцтва [Teixidor 1979, 54–57]. Сакральнае мастацтва Пальміра дэманструе, што багіня Алат набывала рысы Афіны-Мінервы, багіня часта выступала ў выглядзе ўзброенай жанчыны. Цікава тое, што сын пальмірскай царыцы Зенобіі Валабат меў грэцкі аналаг свайго імені – Атэнадор, які азначае дар Афіны-Алат [Grassi 2017, 71–80].

У рэлігійным жыцці антычнай Пальміры вылучаецца культ “невядомага бога”. Гэты культ становіцца больш заўважным у II–III ст. н. э. [Teixidor 1979, 115–116]. Імя невядомага бога не называецца ў тэкстах на пальмірскім варыянце арамейскай мовы, яму прыпісваюцца розныя эпітэты “добры, міласэрны бог”, “бог які дабра-славлены навекі”, хаця на надпісах на грэцкай мове невядомы бог ідэнтыфікуецца з Зеўсам [Шифман 1980, 33]. Частка даследчыкаў бачыць у гэтым яскравы прыклад уплыву іўдаізму на рэлігійныя ўяўленні жыхароў рымскай Пальміры [Ранович 1949, 163]. Гэты факт прымушае іншых даследчыкаў высоўваць меркаванне, што ананімны бог быў праявай Баал-Шаміна, імя якога не вымаўлялася, што характэрна для семіцкай традыцыі. Х. Тэйшыдар заўважае у кульце ананімнага бога пэўныя паралелі з яўрэйскай традыцыяй і прызнае ўплыў гэтай традыцыі на рэлігійныя ўяўленні антычнай Пальміры [Teixidor 1977, 122–129]. Прытым даследчык падкрэслівае, што культ ананімнага бога з’явіўся на падставе мясцовых культураў, ва ўмовах калі пальмірская культура выглядала як сінтэз розных культур, такі культ мог стаць спосабам ушанаваць усіх багоў, або нейкага бога без удакладнення імянаў [Teixidor 1979, 115–119]. І. Шыфман тлумачыць гэтую асаблівасць пальмірскай рэлігіі, як трансфармацыю культураў Малакбела і Аглібола у культ ананімнага бога, але які захоўвае ідэнтыфікацыю з Зеўсам. На думку даследчыка, сам факт існавання такога культу не сведчыць пра монатэістычныя тэндэнцыі ў рэлігійным жыцці старажытнай Пальміры. І. Шыфман бачыць у кульце ананімнага бога сведчанне адаптацыі рэлігійнай традыцыі Пальміры да пашырэння складаных этычных і рэлігія-філазофскіх сістэм у III ст. н. э. [Шифман 1977, 262–264; Шифман 1980, 33].

Гісторыя рэлігійнага жыцця антычнай Пальміры ў эпоху прынцыпату яшчэ цалкам не даследаваная. Але зараз можна ўпэўнена казаць аб тым, што духоўная культура старажытнай Пальміры дэманструе яскравыя рысы рэлігійнага сінкрэтызму ў Рымскай імперыі. Асабліва гэта заўважна ў тым, што пальмірская рэлігія часта ўступала ў кантакт з іншымі рэлігійнымі і культурнымі традыцыямі. Гэтыя традыцыі штурхалі да трансфармацыі не толькі вобразы і культы мясцовых багоў, яны уплывалі на рытуальную практыку, а таксама спрыялі таму, каб адбываўся працэс

фармавання складаных релігійных і этычных ўяўленняў у релігійным жыцці мясцовага насельніцтва. Хаця пра гэтыя ўяўленні цяжка даць дакладныя адказы, але далейшыя навуковыя пошукі дазваляць стварыць больш грунтоўную карціну гісторыі релігійнага жыцця ўсходніх правінцый Рымскай імперыі.

ЛІТАРАТУРА

- Кюмон Ф. Мистерии Митры.* Санкт-Петербург, 2000.
- Кюмон Ф. Восточные религии в римском язычестве.* Санкт-Петербург, 2002.
- Ранович А. Восточные провинции Римской империи в I–III вв.* Москва – Ленинград, 1949.
- Ростовцев М. И. Караванные города.* Санкт-Петербург, 2010.
- Саверкина И. И. Древняя Пальмира.* Ленинград, 1971.
- Шифман И. Ш. Сирийское общество эпохи принципата (I–III вв. н. э.).* Москва, 1977.
- Шифман И. Ш. Пальмирский пошлинный тариф.* Москва, 1980.
- Шлюмберже Д. Эллинизированный Восток. Греческое искусство и его наследники в несредиземноморской Азии.* Москва, 1985.
- Штаерман Е. М. Социальные основы религии Древнего Рима.* Москва, 1987.
- Ando C. Imperial Rome AD 193 to 284: The Critical Century.* Edinburg, 2012.
- Bowersock G. W. Roman Arabia.* London, 1983.
- Dirven L. Palmyrene sculpture in Context: Between Hybridity and Heterogeneity // Palmyra. Mirage in the Desert.* New York, 2018.
- Edwell P. M. Between Rome and Persia.* London – New York, 2008.
- Gawlikowski M. Bel of Palmyra. // Religious Identities in the Levant from Alexander to Muhammed.* Turnhout, 2015.
- Gawlikowski M. Bel and Baalshamin. Two Lost Temples. // Palmyra. Mirage in the Desert.* New York, 2018.
- Grassi M. T. Palmira. Storie straordinarie dell’antica metropoli d’Oriente.* Milano, 2017.
- Halsberge G. H. The Cult of Sol Invictus.* Leiden, 1972.
- Hopkins C. The Discovery of Dura-Europos.* New Haven, 1979.
- Icks M. Priesthood and Imperial Power. The Religious Reforms of Heliogabalus, 220–222 AD // The impact of imperial Rome on religions, ritual and religious life in the Roman Empire.* Leiden – Boston, 2006.
- Kaizer T. Reflections on the Dedication of the Temple of Bel at Palmyra in AD 32 // The impact of imperial Rome on religions, ritual and religious life in the Roman Empire.* Leiden – Boston, 2006.
- Keizer T. The Religious Life of Palmyra: a Study of the Social Patterns of Worship in the Roman Period.* Stuttgart, 2002.
- O’Grady S. And Man created God: A History of the World at the Time of Jesus.* London, 1988.
- Pakkanen P. Interpreting Early Hellenistic Religion: A Study Based on the Mystery Cult of Demeter and the Cult of Isis.* Helsinki, 1996.
- Southern P. Empress Zenobia: Palmyra’s Rebel Queen.* London, 2008.

Teixidor J. Pagan Gods: Popular Religion in the Greco-Roman Near East. Princeton, 1977.

Teixidor J. The Pantheon of Palmyra. Leiden, 1979.

Watson A. Aurelian and the Third Century. London – New York, 1999.

REFERENCES

Kyumon F. (2000), *Misterii Mitry*, translated by S. O. Tsvetkova, Evraziya, Saint Petersburg. (In Russian).

Kyumon F. (2002), *Vostochnyye religii v rimskom yazychestve*, translated by A. P. Sanina, Evraziya, Saint Petersburg. (In Russian).

Ranovich A. (1949), *Vostochnyye provintsii Rimskoy imperii v I–III vv.*, Akademiya Nauk SSSR, Moscow and Leningrad. (In Russian).

Rostovtsev M. I. (2010), *Karavannye goroda*, translated by K. A. Avetisyan, Nestor-Istoriya, Saint Petersburg. (In Russian).

Saverkina I. I. (1971), *Drevnyaya Pal'mira*, Avrora, Leningrad. (In Russian).

Shifman I. Sh. (1977), *Siriyskoye obshchestvo epokhi printsipata (I–III vv. n. e.)*, Nauka, Moscow. (In Russian).

Shifman I. Sh. (1980), *Pal'mirskiy poshlinnyy tarif*, Nauka, Moscow. (In Russian).

Shlyumberzhe D. (1985), *Ellinizirovannyi Vostok. Grecheskoye iskusstvo i ego nasledniki v nesredizemnomorskoy Azii*, translated by N. P. Alampiyeva, Iskusstvo, Moscow. (In Russian).

Shtayerman E. M. (1987), *Sotsial'nyye osnovy religii Drevnego Rima*, Nauka, Moscow. (In Russian).

Ando C. (2012), *Imperial Rome AD 193 to 284: The Critical Century*, Edinburg University Press, Edinburg.

Bowersock G. W. (1983), *Roman Arabia*, Harvard University Press, London.

Dirven L. (2018), “Palmyrene sculpture in Context: Between Hybridity and Heterogeneity” in J. Aruz (ed.), *Palmyra. Mirage in the Desert*, Metropolitan Museum of Art, New York, pp. 120–30.

Edwell P. M. (2008), *Between Rome and Persia*, Routledge, London and New York.

Gawlikowski M. (2015), “Bel of Palmyra”, in M. Blommer, A. Lichtenberger, and R. Raja (eds), *Religious Identities in the Levant from Alexander to Muhammed*, Brepols Publisher, Turnhout, pp. 247–55.

Gawlikowski M. (2018), “Bel and Baalshamin. Two Lost Temples”, in J. Aruz (ed.), *Palmyra. Mirage in the Desert*, Metropolitan Museum of Art, New York, pp. 56–65.

Grassi M. T. (2017), *Palmira. Storie straordinarie dell'antica metropoli d'Oriente*. Edizioni Terra Santa, Milano.

Halsberge G. H. (1972), *The Cult of Sol Invictus*, E. J. Brill, Leiden.

Hopkins C. (1979), *The Discovery of Dura-Europos*, Yale University Press, New Haven.

Icks M. (2006), “Priesthood and Imperial Power. The Religious Reforms of Heliogabalus, 220–222 AD”, in L. de Blois, P. Funke, and J. Hahn (eds), *The Impact of Imperial Rome on Religions, Ritual and Religious Life in the Roman Empire*, Brill, Leiden and Boston, pp. 169–79.

Kaizer T. (2006), “Reflections on the Dedication of the Temple of Bel at Palmyra in AD 32”, in L. de Blois, P. Funke, and J. Hahn (eds), *The Impact of Imperial Rome on*

Religions, Ritual and Religious Life in the Roman Empire, Brill, Leiden and Boston, pp. 95–106.

Keizer T. (2002), *The Religious Life of Palmyra: a Study of the Social Patterns of Worship in the Roman Period*, Steiner, Stuttgart.

O'Grady S. (1988), *And Man created God: A History of the World at the Time of Jesus*, Atlantic Books, London.

Pakkanen P. (1996), *Interpreting Early Hellenistic Religion: A Study Based on the Mystery Cult of Demeter and the Cult of Isis*, Finnish Institute at Athens, Helsinki.

Southern P. (2008), *Empress Zenobia: Palmyra's Rebel Queen*, Hambledon Continuum, London.

Teixidor J. (1977), *Pagan Gods: Popular Religion in the Greco-Roman Near East*, Princeton University Press, Princeton.

Teixidor J. (1979), *The Pantheon of Palmyra*, E. J. Brill, Leiden.

Watson A. (1999), *Aurelian and the Third Century*, Routledge, London and New York.

С. М. Смірноў

СІНКРЭТЫЗМ У РЭЛІГІЙНЫМ ЖЫЦЦІ АНТЫЧНАЙ ПАЛЬМІРЫ Ў III СТ.

Даследаванне рэлігійнага сінкрэтызму ў Рымскай імперыі ў III ст. дазваляе зразумець новыя тэндэнцыі ў рэлігійным жыцці сучаснага грамадства, а таксама высветліць агульны характар і сутнасць сінкрэтызму ў духоўнай культуры старажытных цывілізацый. Праявы рэлігійнага сінкрэтызму ў духоўным жыцці рымскай Пальміры заўважны ў пантэоне пальмірскіх багоў. Асноўная асаблівасць пальмірскага пантэону ў яго сінкрэтычным характары. У гэтым пантэоне заўважны ўплыў арабскіх, фінікійскіх, вавілонскіх і эліністычных вераванняў. Жыхары Пальміры шанавалі багоў Баал-Хамона, Шадрэфу-Апалона, Элькапара-Пасейдона, Нергала, Тамуза, Іштар, Атаргаціс, персідскую Анахіту і інш. Сярод пальмірскіх багоў вылучаліся дзве трыяды галоўных бостваў. Першая трыяда складалася з Бела, Яргібола і Аглібола. Другая трыяда складалася з багоў Баал-Шаміна, Малакбела і Аглібола. Перад сучаснымі даследчыкамі існуе праблема растлумачыць дадзены факт. Магчымай прычынай такой сітуацыі ў пальмірскай рэлігіі з'яўляецца ўскладненне і развіццё вобразаў мясцовых багоў – Бола-Бела і Яргібола. Сінкрэтычны характар мелі вобразы і культы вярхоўных пальмірскіх багоў. Звесткі мясцовай эпіграфікі і сакральнага мастацтва паказваюць, што Бел і Баал-Шамін ідэнтыфікаваліся з грэцкім Зеўсам. Салярныя богі Яргібол і Малакбел атрымлівалі сувязь з вобразамі грэцкага Геліяса і іранскага Мітры. Сінкрэтычны вобраз мела пальмірская багіня Алат, якая часцей ідэнтыфікавалася з грэцкай Афінай. Арыгінальнай рысай рэлігіі Пальміры было шанаванне так званага ананімнага бога. На дадзены культ маглі паўплываць вераванні ранняга хрысціянства або іудаізму. Разам з гэтым археалагічныя матэрыялы указваюць на распаўсюджанне сінкрэтычнага культу бога Мітры ў гэтым рэгіёне. На гэтай падставе можна заўважыць, што рымская Пальміра ў I–III ст. н. э. была пляцоўкай міжкультурнага дыялогу на тэрыторыі эліністычнага Ўсходу. Вынікам такога дыялогу стаў складаны сінкрэтычны комплекс рэлігійных вераванняў антычнай Пальміры.

Ключавыя словы: рэлігійны сінкрэтызм, пальмірскі пантэон, Бел, Баал-Шамін

С. М. Смирнов

СИНКРЕТИЗМ У РЕЛИГИЙНОМУ ЖИТТІ АНТИЧНОЇ ПАЛЬМІРИ В III СТ.

Дослідження релігійнага сінкретизму в Римській імперії в III ст. дозволяє зрозуміти нові тенденції в релігійному житті сучасного суспільства, а також з'ясувати загальний характер і сутність сінкретизму в духовній культурі стародавніх цивілізацій. Прояви релігійного

синкретизму в духовному житті римської Пальміри помітні в пантеоні пальмірських богів. Основна особливість пальмірського пантеону в його синкретичному характері. У цьому пантеоні помітний вплив арабських, фінікійських, вавилонських та елліністичних вірувань. Жителі Пальміри шанували богів Баал-Хамона, Шадрафу-Аполлона, Елькопара-Посейдона, Нергала, Тамуза, Іштар, Атаргатіс, перську Анаїту тощо. Серед пальмірських богів виділялися дві тріади головних божеств. Перша тріада складалася з Бела, Яргібола та Аглібола. Друга тріада складалася з богів Баал-Шаміна, Малакбела і Аглібола. Перед сучасними дослідниками існує проблема пояснити даний факт. Можливою причиною такої ситуації в пальмірській релігії є ускладнення та розвиток образів місцевих богів – Бола-Бела і Яргібола. Синкретичний характер мали образи та культу верховних пальмірських богів. Відомості місцевої епіграфіки та сакрального мистецтва показують, що Бел і Баал-Шамін ідентифікувалися з грецьким Зевсом. Солярні боги Яргібол та Малакбел отримували зв'язок з образами грецького Геліоса та іранського Мітри. Синкретичний образ мала пальмірська богиня Алат, яка частіше ідентифікувалася з грецькою Афіною. Оригінальною рисою релігії Пальміри було шанування так званого анонімного бога. На даний культ могли вплинути вірування раннього християнства або іудаїзм. Разом з цим археологічний матеріал вказує на поширення синкретичного культу бога Мітри в цьому регіоні. На цій підставі можна зауважити, що римська Пальміра в I–III ст. н. е. була майданчиком міжкультурного діалогу на території елліністичного Сходу. Результатом такого діалогу став складний синкретичний комплекс релігійних вірувань античної Пальміри.

Ключові слова: релігійний синкретизм, пальмірський пантеон, Бел, Баал-Шамін